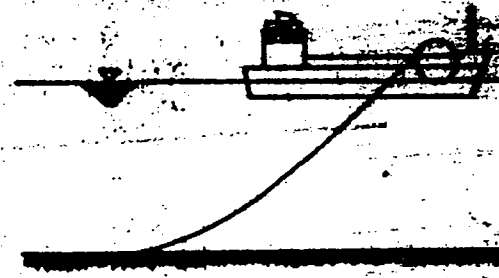
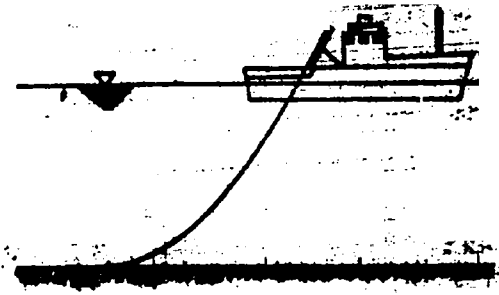
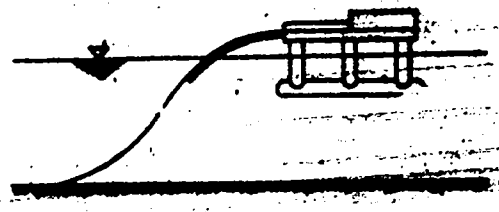


बम्बई हाई में तेल के अत्यन्त विशाल भंडारों की खोजने हमारे देश के तेज-मानाबिज्ञ में बहुत परिवर्तन कर दिये हैं। बम्बई हाई के तेल और प्राकृतिक गैस के भंडारों से तेल निकालने के साथ एक समस्या और जुड़ी थी। वह थी उस तेल को बल पर लाना जहाँ उसे शोधित कर इस्तेमाल किया जाये। आरंभ में बम्बई हाई से शोधक कारखानों तक तेल पहुँचाने के लिए टैंकों का उपयोग किया गया। बम्बई हाई से लगभग 160 किमी. दूर स्थित भारत रिफाइनरी के तेल शोधक कारखाने तक तेल से आगे में "बम्बई हाई से शोधक टैंकर" को 48 घंटे लगते थे। इसके साथ ही अधिक धन, मूल्य, की गड़बड़ी, समय और धन की अधिक लागत जैसे व्याघात कार्य की प्रगति को मन्त्र करते रहते थे। इसलिए शोधक कारखाने तक तेल पहुँचाने के लिए सागर की तली में स्थायी पाइप लाइन बिछाने का विचार सामने आया। जैसे सागर की तली में से निकलने वाले तेल को शोधन के लिए पाइप लाइनों से ही बल पर लाया जाता है।



सावधानी

सागर की तली में पाइप बिछाना भी आसान काम नहीं है। इसके लिये पहले सागर की तली का विस्तृत सर्वेक्षण करना पड़ता है। इन सर्वेक्षणों में विभिन्न उपसर्गों के अध्ययन के लिये बड़े-बड़े एकीकृत किये जाते हैं बर्फ, धाराओं के गुणधर्म, जल का ताप, उसमें घुले रसायन, तल की संरचना तथा मिट्टी और चट्टान आदि।

आमतौर पर यह धारणा है कि समुद्र की तली समतल होती है। वास्तव में ऐसा नहीं है। उदाहरण के लिये कहीं कहीं ऊँचे-ऊँचे पहाड़ होते हैं जो कहीं कहीं खाईयें, कहीं मोटी बालू की समथी टीलें (सैंड बैंक) और कहीं उथल-पुथल होती है जो कहीं नीचे बंधान।

साधारणतया पाइप लाइनों को समतल रास्तों से, जहाँ पर अनुसंधान मिट्टी (सैंड) की मोटी परतें हैं, से जाना लाभदायक होता है। इससे पाइप लाइन के टूटने का उर्ध्व खति पहुँचने के खतरे कम होते हैं। आमतौर से पाइप को अनुसंधान मिट्टी की कम से कम तीन मीटर मोटी परत के नीचे रखते हैं। इससे उसके पानी के सम्पर्क में जाने, बुझने और टूटने की सम्भावना कम हो जाती है। पाइप बिछाने से पहले तल की संरचना का अध्ययन कर लेना अत्यन्त आवश्यक होता है।

पाइप को उबड़-खाबड़ मार्ग से ले जाना बहुत अधिक काम होता है क्योंकि चट्टानों को तोड़ने से उपाकरण रास्ते को समतल बनाने में बहुत खर्च आता है। साथ ही नृवर्गीय संरचनाओं द्वारा पाइप पर पड़ने वाला दबाव उसे तोड़ सकता है। उबड़-खाबड़ मार्ग उसी समय अपनाया जाता है जब अन्य कोई विकल्प नहीं होय।

धारायें एक बम्बड़ की मिट्टी को काट कर दूसरी जगह जमा करती रहती हैं। यदि पाइप लाइन इस तरह की तेज धारा में आ जाती है तब पाइप के टूटने की आशंका पैदा हो जाती है। अतः उन स्थानों से बचने की कोशिश की जाती है जहाँ तलगत जल धारायें तेज होती हैं।

पाइप लाइन को उन स्थानों से भी दूर रखने का प्रयास किया जाता है जहाँ जहाजों का आना-जाना बहुत होता है क्योंकि उनके संगर्षों के सम्पर्क में आकर भी पाइप के टूटने का भय रहता है। सागर के पानी

सागर की तली पर पाइप लाइन बिछाने के तरीके

में क्षरक पदार्थ तथा सागर के जीव भी पाइप को हानि पहुँचा सकते हैं। इनसे बचने के लिये पाइप पर सीमेंट काबूट की परत चढ़ा दी जाती है।

उपकरण

किसी क्षेत्र में सागर की तली में पाइप बिछाने से पहले उस क्षेत्र का भली-भाँति सर्वेक्षण करने के लिये आमतौर में अनेक छोटे-बड़े उपकरणों को काम में लाया जाता है। इनमें से कुछ इस प्रकार हैं:

अनुसंधान जलयान: समुद्री सर्वेक्षण के लिये सबसे पहली आवश्यकता है एक ऐसे अनुसंधान जलयान की जो विस्तृत क्षेत्र का सर्वेक्षण कर सके। इस जलयान में वास्तव में भूगर्भीय, जीवशास्त्रीय, रासायनिक और भौतिक प्रयोगशालायें होती हैं तथा निम्न आधुनिक उपकरण होते हैं:

(क) स्थिति निर्धारक संयंत्र: अर्थात् जल राशि में तम के सर्वेक्षण के लिये "शोरान" या "सेटेलाइट नेवीगेशन सिस्टम" जैसे संयंत्रों की सहायता ली जाती है।

(ख) इन्वेंटरी स्टॉकर: ध्वनि के परावर्तन सिद्धान्त पर काम करने वाला यह उपकरण समुद्र की तली में चट्टानों की प्रकृति जानने के लिये और तम की संरचना का पता लगाने के लिये प्रयुक्त किया जाता है।

(ग) साइड स्कैन सोनार: देखने में मछली जैसे आकार का यह यंत्र जहाज में पीछे की ओर मोटे केंबिल से सटका दिया जाता है। जहाज के चलने के साथ यह उसके दोनों ओर एक किमी. के क्षेत्र में जलमय चट्टानों की सहायता से तली की संरचना के बारे में समस्त विवरण एक ग्राफ पर बराबर अंकित करता रहता है।

(घ) सॉफ्ट: इससे अत्यधिक शक्तिशाली तरंगें उत्सर्जित होकर तली के अन्तर्गामी कणों तक आकर परावर्तित होती हैं जिससे किसी भी क्षेत्र के तली की आंतरिक संरचना तथा ऊपरी परत, मृत्तम मिट्टी आदि की मोटाई की जानकारी प्राप्त की जा सकती है।

(च) डीप/सिप्ट/कोरर: यह उपकरण समुद्र तली से मिट्टी के नमूने एकत्रित करने के काम आता है। पूर्व निर्धारित स्थिति पर तली से नमूना एकत्रित करने के लिये ग्रैब या स्नैपर प्रयुक्त किया जाता है। तली का कभी गहराई से नमूना प्राप्त करने के लिये कोरर का इस्तेमाल किया जाता है। इन सभी यंत्रों को लोहे के तारों की सहायता से जहाज की तली पर ऊँचा जाता है तथा बर्तन भेजा जाता है बर्तन से स्वयंभूत रूप से नमूने एकत्रित करते हैं।

(छ) फाइबर ऑप्टिक (फाईबर) प्रोसेसिंग: फाइबर ग्लास के बने गुम्बारों तथा संयंत्रों की सहायता से पूरे क्षेत्र में विभिन्न गहराइयों पर कई प्रकार के नमूने एकत्रित किए जा सकते हैं। फाइबर ग्लास वाला हिस्सा यानी के-कोरर रहता है जिसपर आंकड़े निरन्तर प्रेषित होते रहते हैं जो जहाज पर स्थित रिसेप्टिंग स्टेशन पर रिकॉर्ड होते रहते हैं। इन आंकड़ों का कंप्यूटर की सहायता से अध्ययन कर उस क्षेत्र में चलने वाली धाराओं की गति, दिशा तथा अन्य गुणों का अनुमान लगाया जा सकता है।

फाइबर साइन बिछाने

क्षेत्र विशेष के सर्वेक्षण के फाइबर बिछाने हेतु सर्वोत्तम मार्ग का चयन करने के बाद फाइबर बिछाने का बाविक कार्य आरम्भ किया जाता है। फाइबर बिछाने के इस्पात के बने होते हैं। गहराई के वैश्विक तथा सहायनिक धारा उपर सीमेंट की मोटी तह बना दी जाती है। फाइबर बिछाने के लिये ताला एक दुष्कर कार्य है। फाइबर बिछाने के लिये ताला के मुड़कर टूट जाने की समस्या से निवारण के लिये अत्यन्त सावधानी बरतनी आवश्यकता होती है।

फाइबर साइन बिछाने के लिये निम्न क्रम में कार्य किया जाता है: पहले फाइबर को बेल्डिंग से एक निश्चित सम्बाई की फाइबर लाइन तैयार की जाती है। जहाज द्वारा खींच कर सागर पर, उसे खींचते जाते हैं, जहाँ उसे बिछाना होता है। फिर लोहे के तारों से जोड़ लेते हैं। (हो जाने के बाद उसे खींचते जाते हैं, जहाँ उसे तथा विद्युत चालित

धाराओं की सहायता से उसे तम पर उतार देते हैं। यह तरीका, उपले समुद्रों में अधिक उपयोगी होता है।

बड़ी-बड़ी नौकरीयें (बाबी) या आधे इंचे हूये प्लेटफॉर्म पर फाइबर लाइनों के 12-12 मीटर के टुकड़ों को बेल्ड किया जाता है। बेल्ड किये गये स्थलों को एक्स फिरोणों द्वारा प्रतीति परखा जाता है। परखने के बाद बाज या प्लेटफॉर्म आगे बढ़ाया जाता है। और पीछे के हिस्से से फाइबर लाइन को तली तक पहुँचाया जाता है। गहरे समुद्र में यही तरीका प्रयुक्त किया जाता है।

जब छोटे व्यास की फाइबर लाइन बहुत ही कम गहरे पानी में डालनी होती है तब "रियल बाज" नामक तरीका काम में लाते हैं। इसमें 40 मी. व्यास तक के फाइबरों को एक बड़ी सी धिरी पर सपेट लेते हैं और फिर उसे एक सिरे से बिछाते चलते हैं।

इन सभी विधियों में फाइबर को तम के साथ एक कोण बनाते हुए डाला जाता है जो फाइबर के आकार, भार और पानी की गहराई के साथ बदलता रहता है।

फाइबर लाइन बिछाने के बाद कभी-कभी अपने भार से ही स्वयं मोटी मिट्टी में दब जाती है तो कभी उसे बालू मिट्टी डाल कर ढकना पड़ता है। एक अन्य तरीके में कृत्रिम विधि से कठोर मिट्टी या बालू में पानी की मात्रा इतनी बढ़ा देते हैं कि वह दलदल का रूप ले लेती है। ऐसे क्षेत्रों में फाइबर साइन डालने से बह स्वतः ही गहराई में बैठ जाती है। इसके लिये साधारणतया "जेटिंग" विधि प्रयुक्त की जाती है। जिसमें एक घुमावदार यंत्र, ट्रेन्च रोटेटर, फाइबर के एक सिरे पर लगा रहता है। इस यंत्र को कर्फी दूरी से नियंत्रित किया जा सकता है। यह यंत्र मिट्टी को काट कर फाइबर लाइन के लिये जगह बनाता चला जाता है।

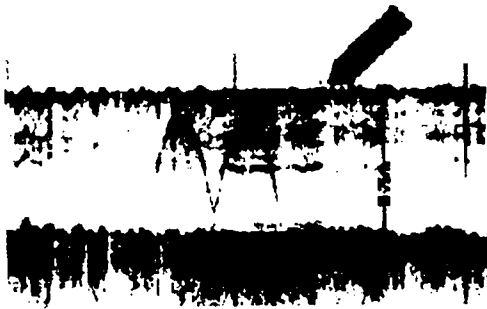
फाइबर साइन बिछाने के बाद उसके रख-रखाव में निम्न बातें महत्वपूर्ण हैं:

- (1) फाइबर की आकृति में विकृति,
- (2) रिसाव होना,
- (3) क्षरण से उत्पन्न रिसाव,
- (4) टूटना और
- (5) बेल्डिंग का अलग हो जाना आदि।

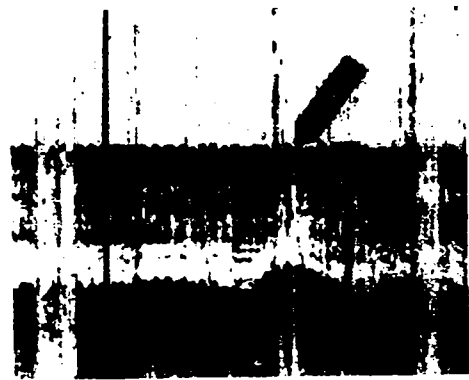
एक बार टूट-फूट का पता लग जाने पर मोटाखोर पानी में उतर कर फाइबरों की "हाइपर बैरिक बेल्डिंग" विधि द्वारा मरम्मत करते हैं। ऐसा करना बड़ा कठिन कार्य होता है। इसलिए जहाँ तक हो पहले ही आवश्यक सावधानियाँ बरतनी चाहियें।

बम्बई हाई की फाइबर साइन

बम्बई हाई से तेल और प्राकृतिक गैस को तट तक ले जाने के लिये फाइबर साइन बिछाने के कार्य की शुरुआत भारत सरकार की एक संस्था, इन्जीनियर्स इंडिया लिमिटेड, ने की थी। बाद में राष्ट्रीय सागरविज्ञान संस्थान, गोवा, ने तेल और प्राकृतिक गैस आयोग के आग्रह पर मार्च से मई 1976 तक इस कार्य के लिये अनेक क्षेत्रों का सर्वेक्षण किया। इसके फलस्वरूप फाइबर साइन बिछाने के लिये कृत् (रोचारा पृष्ठ 13 पर)



जमीन में दबी हुयी पाइप लाइन



धाराओं के प्रभाव से तलाछट के कटाव के बाद
पाइप लाइन की स्थिति

मार्ग सुझाये गये। इनमें से बम्बई हवाई से बम्बई, बसीन से गुजरात और बम्बई फ्लोटिंग नाइट्रिक, पाइप लाइन बिछाने के लिये जो रास्ता तेल और प्राकृतिक गैस क्षेत्रों ने अन्तिम रूप से चुना, उसका क्षेत्र राष्ट्रीय सागरविज्ञान संस्थान, गोवा, को है।

संस्थान ने उक्त सर्वेक्षण 68 मी. लम्बी और 12 मी. चौड़ी अनुसंधान जलयान घबेचची की सहायता से किये थे। घबेचची एक अत्याधुनिक सागर जलयान है जो विविध परिष्कृत उपकरणों और प्रयोगशालाओं से सुसज्जित है।

बाद में तेल और प्राकृतिक गैस आयोग ने कुछ विख्यात कम्पनियों की सहायता में प्रस्तावित क्षेत्र बम्बई हवाई से बसीन तेल क्षेत्र में से होती हुई बम्बई के निकट मुरान तक, पाइप लाइन बिछायी। इस लाइन की लम्बाई 220 किमी. है। तेल और गैस के लिये अलग-अलग पाइप लाइनें बिछाई गयीं। तेल के लिये 76 सेमी. व्यास

के पाइप और गैस के लिये 66 सेमी. व्यास के पाइप बिछाये गये। पाइप लाइन बिछाने का ठेका एक अमेरिकी फर्म को दिया गया था जिसने पी.एल.टी. नामक लन्दन की फर्म के सहयोग से इसे पूरा किया। भारतीय उप महाद्वीप में पहली बार इस तरह की पाइप लाइन बिछाई गई जो करीब 18 टन तेल एवं 75 घन मी. गैस प्रतिदिन साने सेजाने की क्षमता रखती है। बम्बई और बसीन तेल क्षेत्रों के अलावा यह पाइप लाइन अन्य नये क्षेत्रों से तेल एवं गैस के यातायात के लिये सहायक सिद्ध होगी।

आशा की जाती है कि इस शताब्दी के अन्त तक भारत न केवल तेल उत्पादन में बरन पाइप लाइन बिछाने में भी अग्रगण्य भूरा प्राप्त कर लेगा। ■

[भी राजीव निगम और प्रतिभा जोहरी, राष्ट्रीय सागरविज्ञान संस्थान, डोना फ्ला, गोवा-403004]